

SoloSmart

voor SoloStar en DoubleStar



GEBRUIKERSHANDLEIDING

Helpt u uw insuline-injecties bij te houden

Beoogd gebruik

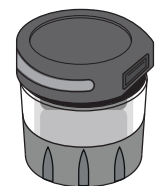
SoloSmart is bedoeld voor het volgende:

- registreren van de eenheden die door de Sanofi SoloStar- of Sanofi DoubleStar-pen (insulinedosis) wordt geïnjecteerd,
- registreren van de datum en het tijdstip van elke insuline-injectie,
- verzenden van informatie met betrekking tot de dosis, tijd en datum van elke injectie naar een compatibele mobiele applicatie op een smartphone, wanneer het apparaat ermee verbonden is, met behulp van Bluetooth-technologie.

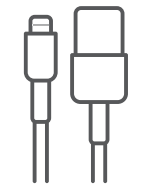
De adapter voor de SoloSmart-injectiepen is bedoeld voor gebruik door patiënten in dezelfde gebruiksomgeving als hun compatibele injectiepen. Er zijn voor deze patiënten geen contra-indicaties bekend voor het gebruik van SoloSmart.

In de doos

SoloSmart
x1
PN : 0273971



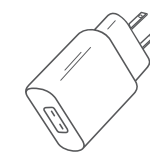
USB-kabel
x1
PN : 0373707



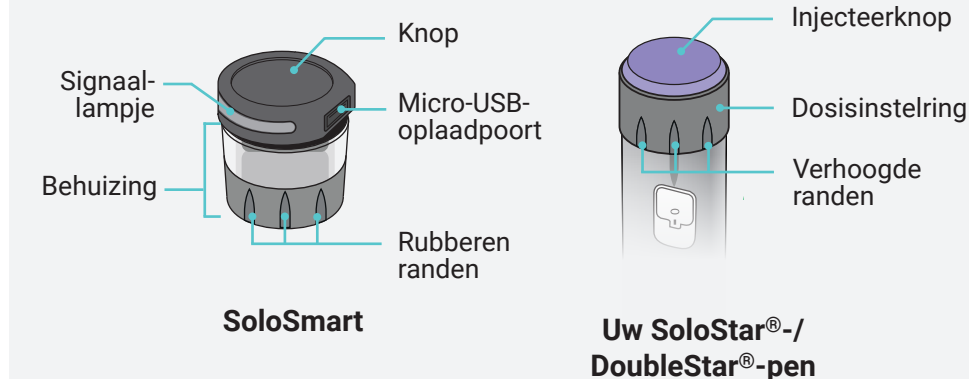
Gebruikershand-
leiding
x1



Opmerking:
De USB-oplader is niet inbegrepen. Gebruik een klasse II USB-wandlader, met uitgang 5V en ten minste 500mA.



SoloSmart leren kennen

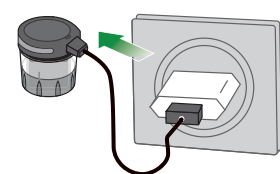


Zo stelt u uw SoloSmart in

1 Activeer het apparaat en laad het op

Het apparaat wordt uitgeschakeld wanneer het wordt verzonden. U moet het apparaat vóór gebruik activeren en ervoor zorgen dat het voldoende is opgeladen.

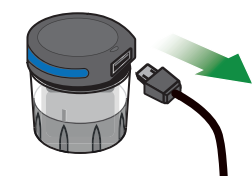
1.1 Sluit SoloSmart aan op de meegeleverde USB-kabel en sluit de kabel aan op een USB-wandlader. Hierdoor wordt het apparaat wakker.



1.2 Laat het apparaat gedurende ten minste 10 minuten opladen vóór gebruik.



1.3 Koppel de SoloSmart los van de USB-kabel en haal de wandlader uit het stopcontact. Als u klaar bent, wordt het SoloSmart-signaallampje blauw, wat aangeeft dat het apparaat in de koppelmodus staat, maar nog niet is gekoppeld.



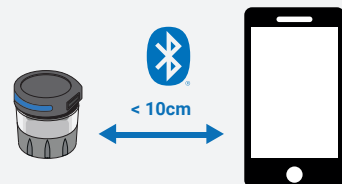
2 Download een compatibele app en koppel deze met SoloSmart

Voordat u uw SoloSmart kunt gebruiken, moet u deze koppelen met een mobiele app op uw smartphone.

2.1 Download de toepassing vanuit Google Play™ (Android) of de App Store® (Apple).



2.2 Koppel SoloSmart door de instructies in de app te volgen:
• Schakel de Bluetooth van uw smartphone in (als deze nog niet is ingeschakeld).
• Koppel de SoloSmart aan de app.



Opmerking: u moet SoloSmart binnen 10 centimeter van de smartphone houden tijdens het koppelen.

Aan het einde van de koppelingsstap merkt u dat het signaallampje groen wordt en vervolgens uitgaat. Na succesvolle koppeling gaat uw SoloSmart naar de stand-bymodus en gaat het lampje uit.

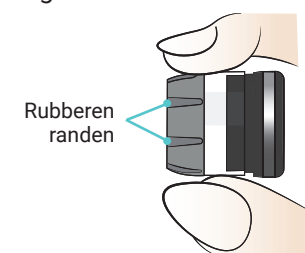


2.3 Volg na het koppelen de instructies in de app om het insulintype te selecteren.

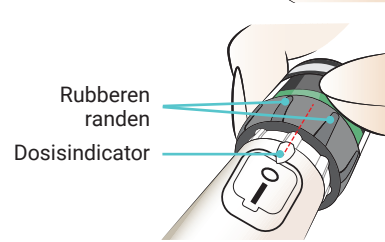
3 Bevestig SoloSmart aan uw pen

SoloSmart wordt bevestigd aan de injectieknop van uw pen. Volg deze stappen zorgvuldig om ze te bevestigen.

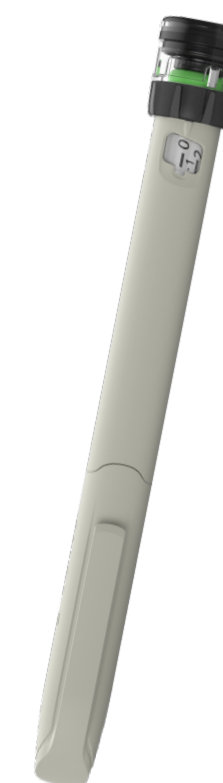
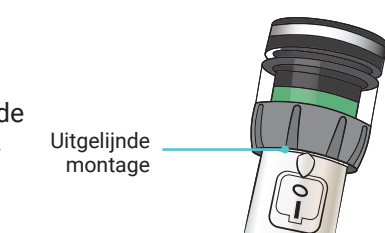
3.1 Houd SoloSmart vast bij de transparante behuizing. Aan de buitenkant van SoloSmart zijn rubberen randen te zien.



3.2 Plaats SoloSmart op de pen, zodat de dosisindicator van de pen zich tussen de rubberen randen van SoloSmart bevindt.



3.3 Druk de SoloSmart op de injectieknop volledig is bedekt.



4 Zet SoloSmart in de actieve modus

Om SoloSmart op de pen te activeren:

4.1 Houd de SoloSmart-knop ten minste 5 seconden stevig ingedrukt totdat het lampje paars wordt.



4.2 Haal vervolgens uw vinger van de knop. Het lampje wordt dan groen, wat aangeeft dat het apparaat nu in de actieve modus staat.



Opmerking: Als het lampje niet paars wordt, controleer dan of de SoloSmart helemaal naar beneden is geduwd.

Uw SoloSmart is nu klaar voor gebruik.

Belangrijk: Volg het onderstaande gedeelte "Een dosis injecteren met SoloSmart bevestigd aan uw pen" bij het toedienen van een injectie.

Een dosis injecteren met SoloSmart bevestigd aan uw pen

Overzicht

Met SoloSmart kunt u met uw pen injecteren zoals u dat normaal zou doen. Raadpleeg de gebruiksaanwijzing van uw pen voor de veiligheidstest (aanzuiging) en de injectie-instructies.

Opmerking: Veiligheidstesten die worden uitgevoerd om de insulinstroom (aanzuiging) te controleren, worden ook automatisch gedetecteerd en geregistreerd door SoloSmart. Controleer uw mobiele applicatie op de juiste identificatie van de uitgevoerde veiligheidstesten.

Vóór het injecteren met SoloSmart

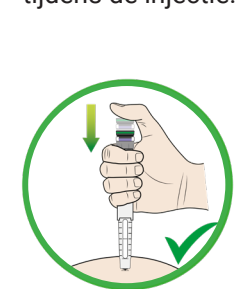
Controleer voordat u gaat injecteren altijd of SoloSmart in de actieve modus staat door de SoloSmart-knop snel in te drukken en los te laten.



- Als het lampje groen wordt en vervolgens uitgaat, staat SoloSmart in de actieve modus en is het klaar voor gebruik voor injectie.
- Als het lampje niet gaat branden na het indrukken en loslaten van de SoloSmart-knop, staat de SoloSmart in de stand-bymodus en moet deze in de actieve modus worden gezet voordat een injectie wordt toegediend. **Volg stap 4 in het gedeelte "Zo stelt u uw SoloSmart in" hierboven** om het apparaat in de actieve modus te zetten. Zodra SoloSmart in de actieve modus staat, is het klaar voor gebruik voor injectie.

Bij het injecteren met SoloSmart moet u het volgende doen

Injecteer uw dosis in één enkele druk, zonder van vinger- of handpositie te veranderen tijdens de injectie.



Druk stevig en continu op het midden van de knop en niet onder een hoek.



Houd de pen stabiel en recht tijdens het injecteren.



Na de injectie houdt u uw duim ingedrukt op de injectieknop, totdat het groene snel knipperende lampje uitgaat.



Houd ingedrukt totdat het knipperende groene lampje uitgaat

Oplossen van problemen

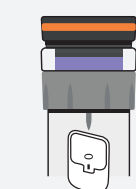
U weet niet zeker of de dosis is toegediend

Als u niet zeker weet of u uw insuline heeft geïnjecteerd, herhaal uw injectie dan **niet**. Controleer uw behandeling en bloedsuiker volgens de instructies van uw zorgverlener.

Oranje lampje

De batterij is bijna leeg. Laad SoloSmart op volgens de instructies in de "SoloSmart opladen" sectie.

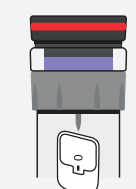
Laad de batterij ten minste 2 uur op om deze volledig op te laden. Dien geen injectie toe met SoloSmart als deze aan het opladen is.



Effen rood lampje

Fout: het rode lampje gaat branden als SoloSmart in een foutstatus is en opnieuw moet worden ingesteld.

Volg de instructies in het gedeelte "SoloSmart opnieuw instellen" op de achterkant van deze handleiding, om SoloSmart opnieuw in te stellen.



SoloSmart opladen

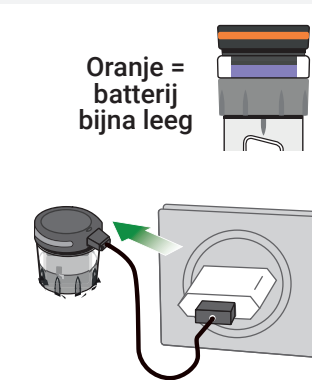
Na volledig opladen gaat de batterij van SoloSmart onder normale omstandigheden ten minste 1 week mee. Als de batterij bijna leeg is, gaat het oranje lampje branden.

Laad de SoloSmart op door deze met behulp van de meegeleverde USB-kabel aan te sluiten op een USB-wandlader (niet meegeleverd) die in het stopcontact zit.

Het signaallampje knippert langzaam groen wanneer SoloSmart wordt opgeladen.

Dien **geen** injectie toe met SoloSmart tijdens het opladen.

Laat het apparaat opladen totdat het groene knipperende lampje uitgaat (2 uur voor volledig opladen). Het lampje gaat uit als de batterij volledig is opgeladen.



- Omdraaien:**
- Overbrengen
 - Opnieuw instellen
 - Indicatielampjes
 - Schoonmaken

0574200_1.1 - IFU_NL_SLM_ATDENLSE_1.1_Apr2024

Plant: Frankfurt (Germany)
Packaging material code: 0574200_1.1
Packaging material name: IFU_NL_SLM_ATDENLSE_1.1_Apr2024
Second packaging material code:
VISTAlink folder number: 4269682
VISTAlink PDF version: 7

This artwork pdf has been approved by the following people who electronically signed their respective step(s) within the VISTAlink system, following the Sanofi group guidelines.

Reason for artwork pdf approval	Electronically signed by	Date
Market regulatory validation	Erika Hasselblad (Sweden regulatory team)	10/04/2024 16:50:17
Market regulatory validation	Annet Tan (Netherlands regulatory team)	11/04/2024 17:03:41
Market regulatory validation	Bianca Hansche (Austria regulatory team)	09/04/2024 14:13:57
Market regulatory validation	Bianca Hansche (Germany regulatory team)	09/04/2024 14:13:42
Market regulatory validation 2	Lisette van der Veer (Netherlands regulatory team)	16/04/2024 15:44:42
Plant ready to print (External)	Nicolas Chauviere-Courcol (Biocorp team)	02/05/2024 11:00:27