



Découvrez le fonctionnement du "bidule\*" que vous avez dans les mains



\* on aurait voulu trouver un nom original mais, Elon Musk nous ayant tous supplantés en la matière, on a choisi de rester simple et de vous parler de notre chose / truc / machin / bidule qui est le désignant retenu au final...

## PRÉSENTATION

Le bidule vous permet d'avoir en permanence :

- Une lampe torche dont la luminosité et la couleur sont réglables selon vos envies.
- Un thermomètre pour pouvoir connaître la température ambiante.
- Un service « Link Loss » pour ne plus oublier vos clefs.
- Un service « Find me » pour retrouver vos clés.
- Un service « Find my phone » pour retrouver votre smartphone.

Le bidule fonctionne avec une application dédiée.

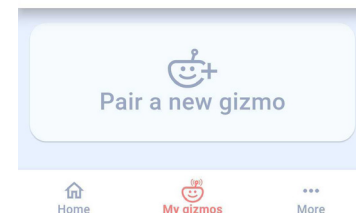
Depuis votre smartphone, téléchargez l'application Biocorp's gizmo à partir des stores officiels :



## PREMIERS PAS

1. Ouvrez l'application Biocorp's gizmo sur votre smartphone.
2. Branchez le bidule au réseau via le port USB. Il va alors se réveiller et la LED principale va s'allumer en bleu.
3. Cliquez sur « Pair a new gizmo » sur la page « My gizmos » de votre application afin de procéder au jumelage.
4. À la fin du jumelage, la LED principale passe au vert et vous indique que tout est ok pour l'utilisation du bidule.

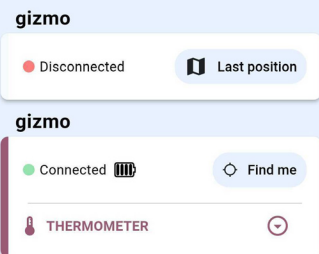
My gizmos



## NAVIGATION SUR L'APPLICATION

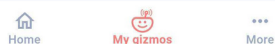
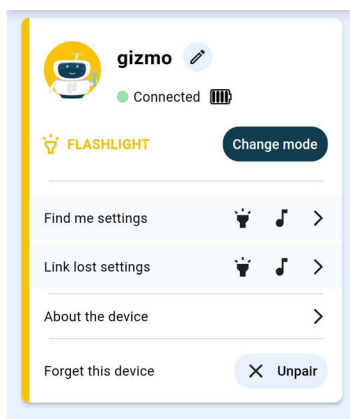
### LA PAGE "HOME"

Elle permet de voir tous les bidules jumelés avec votre application. Vous pouvez alors connaître l'état de la connexion, l'état de la batterie et le mode sélectionné.



### LA PAGE "MY GIZMOS"

Elle permet de changer de mode et de paramétrer les services « Find me » et « Link Loss » et de rompre le jumelage avec votre bidule si nécessaire.

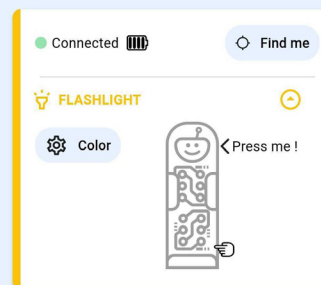


## MODE LAMPE TORCHE (FLASHLIGHT)

Sur la page « My gizmos », sélectionnez le mode « FLASHLIGHT ».

Sur la page « Home », vous pouvez choisir la couleur et l'intensité de la LED principale.

Cliquez sur le bidule de votre écran pour voir le résultat.

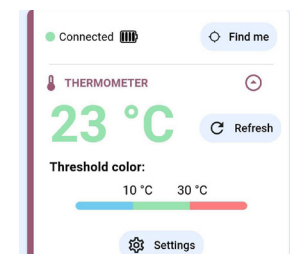


Sur le bidule, le bouton d'activation vous permet d'allumer et d'éteindre la LED principale.

## MODE THERMOMÈTRE (THERMOMETER)

Sur la page « My gizmos », sélectionnez le mode « THERMOMETER ».

Sur la page « Home », vous pouvez connaître la température ambiante et définir une plage de température.



Sur le bidule, le bouton d'activation permet d'allumer et d'éteindre la LED principale.

La couleur de la LED est fonction de la température mesurée :

- LED bleue : la température est plus basse que la plage sélectionnée.
- LED verte : la température est identique à la plage sélectionnée.
- LED rouge : la température est plus élevée que la plage sélectionnée.

## SERVICES "FIND ME" ET "LINK LOSS"

Ces 2 services sont paramétrables dans la page « My gizmos » de votre application.

### • FIND ME

Dans le cas où le bidule est connecté à l'application, vous pouvez activer le service « Find me » en cliquant sur le bouton à droite de la page « Home ». Un signal vous permet alors de retrouver votre bidule.

### • LINK LOSS

Le service « Link Loss » vous permet d'être averti par le bidule dès que vous vous éloignez et que la connexion Bluetooth est interrompue entre votre smartphone et votre bidule.

Dans le cas où l'application n'est plus connectée avec le bidule, vous pouvez avoir accès à la dernière position GPS du bidule avant la déconnexion en cliquant sur le bouton « Last position » à droite de la page « Home ». Cette fonction est accessible seulement si vous avez activé au préalable le « Device position tracking » dans les « Link Loss settings ».

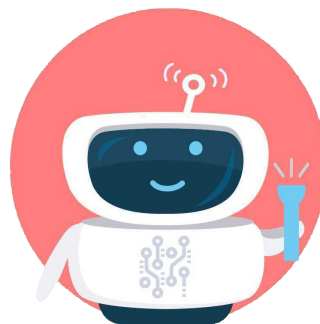
## SERVICE "FIND MY PHONE"

Le service « Find my Phone » est paramétrable dans la page « More » de votre application.

### • FIND MY PHONE

Vous pouvez activer le service « Find my Phone » en secouant le bidule :

- Si vous n'entendez aucun bip : la batterie du bidule est déchargée OU vous n'avez pas secoué le bidule assez vigoureusement.
- Si vous entendez un bip aigu : le bidule est connecté à votre application. Un signal vous permet alors de retrouver votre smartphone.
- Si vous entendez un bip grave : le bidule n'est plus connecté à l'application. Changez d'endroit et retentez votre chance.



## DÉPANNAGE

En cas d'erreur détectée par le bidule, la LED de statut va s'allumer en rouge.

Vous devez alors lancer le « reset factory » sur votre bidule :

- À partir de l'application : rendez-vous à la page « My gizmos » et cliquez sur le bouton « Unpair ».
- À partir du bidule : branchez et débranchez 3 fois de suite le câble USB relié au réseau.

3 bips vous confirmer que le « reset factory » a bien été réalisé.

Après le « reset factory », vous devez jumeler de nouveau votre bidule avec l'application.

Le bidule ne peut être jumelé qu'à un seul smartphone à la fois.

Le « reset factory » vous permet de rompre le jumelage puis de définir un nouveau jumelage avec un nouveau smartphone.

## BOUTONS D'ACTIVATION ET SIGNAUX LED

### LA LED PRINCIPALE

La LED principale se situe sous le logo Biocorp :

- La LED est bleue : avant jumelage.
- La LED est verte : fin du jumelage.
- Mode « Lampe Torche » : la couleur et l'intensité de la LED sont paramétrables dans l'application.
- Mode « Thermomètre » : la couleur de la LED est fonction de la température de la pièce et de la plage définie dans l'application.

### LE BOUTON D'ACTIVATION

Le bouton d'activation se trouve au-dessus du port USB. Il vous permet d'allumer et d'éteindre la LED principale.



FACE AVANT DU BIDULE

FACE ARRIÈRE DU BIDULE

### LA LED DE STATUT

La LED de statut vous informe de l'état du bidule :

- La LED est orange et clignote à chaque manipulation du bidule : batterie faible.
- La LED est verte et clignote lentement (fading) : batterie en charge.
- La LED est rouge : erreur.

## ET POUR LA SUITE...

Nous avons fait le choix de développer un nombre limité de fonctions pour cette première version de votre bidule.

La carte électronique permet de mesurer des températures, des inclinaisons, des champs magnétiques, des accélérations...

Vous trouverez dans l'emballage de votre bidule des accessoires qui vous permettront de le fixer sur votre tasse, sur le cadre de votre vélo, etc.

Nous comptons sur votre aide et sur vos propositions pour le faire évoluer.

